

ПОСТАНОВЛЕНИЕ  
АДМИНИСТРАЦИИ ГОРОДА ОМСКА

от 15 ноября 2018 года № 1131-п

Об утверждении документации по планировке  
некоторых частей территории муниципального образования  
городской округ город Омск Омской области

Руководствуясь Федеральным законом «Об общих принципах организации местного самоуправления в Российской Федерации», Градостроительным кодексом Российской Федерации, Уставом города Омска, Решением Омского городского Совета от 10 декабря 2008 года № 201 «Об утверждении Правил землепользования и застройки муниципального образования городской округ город Омск Омской области», постановляю:

1. Утвердить проект планировки части территории планировочного элемента 11-1, установленного Схемой планировочных элементов территории города Омска для разработки градостроительной документации в составе Генерального плана муниципального образования городской округ город Омск Омской области, в составе:

- чертеж красных линий части территории планировочного элемента 11-1, установленного Схемой планировочных элементов территории города Омска для разработки градостроительной документации в составе Генерального плана муниципального образования городской округ город Омск Омской области, согласно приложению № 1 к настоящему постановлению;

- чертеж планировки части территории планировочного элемента 11-1, установленного Схемой планировочных элементов территории города Омска для разработки градостроительной документации в составе Генерального плана муниципального образования городской округ город Омск Омской области, согласно приложению № 2 к настоящему постановлению;

- положение о размещении линейных объектов части территории планировочного элемента 11-1, установленного Схемой планировочных элементов территории города Омска для разработки градостроительной документации в составе Генерального плана муниципального образования городской округ город Омск Омской области, согласно приложению № 3 к настоящему постановлению (далее – проект планировки территории).

2. Утвердить проект межевания части территории планировочного элемента 11-1, установленного Схемой планировочных элементов территории города Омска для разработки градостроительной документации в составе Генерального плана муниципального образования городской округ город Омск Омской области в составе:

- перечень и сведения о площади образуемых земельных участков, в том числе возможные способы их образования, согласно приложению № 4 к настоящему постановлению;

- перечень и сведения о площади образуемых земельных участков, которые будут отнесены к территориям общего пользования или имуществу общего пользования, согласно приложению № 5 к настоящему постановлению;

- сведения о видах разрешенного использования образуемых земельных участков в соответствии с проектом планировки территории согласно приложению № 6 к настоящему постановлению;

- чертеж межевания части территории планировочного элемента 11-1, установленного Схемой планировочных элементов территории города Омска для разработки градостроительной документации в составе Генерального плана муниципального образования городской округ город Омск Омской области, согласно приложению № 7 к настоящему постановлению.

3. Департаменту архитектуры и градостроительства Администрации города Омска:

- разместить материалы проекта планировки территории, проекта межевания территории, указанные в пунктах 1, 2 настоящего постановления, в информационной системе обеспечения градостроительной деятельности в течение четырнадцати дней со дня вступления в силу настоящего постановления;

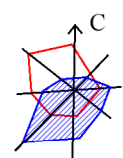
- направить материалы утвержденного проекта межевания территории филиалу федерального государственного бюджетного учреждения «Федеральная кадастровая палата Федеральной службы государственной регистрации, кадастра и картографии» по Омской области в течение пяти рабочих дней со дня вступления в силу настоящего постановления.

4. Департаменту информационной политики Администрации города Омска опубликовать настоящее постановление в средствах массовой информации и разместить на официальном сайте Администрации города Омска в сети «Интернет».

5. Контроль за исполнением настоящего постановления оставляю за собой.

Мэр города Омска

О.Н. Фадина



Чертеж красных линий части территории планировочного элемента 11-1, установленного Схемой планировочных элементов территории города Омска для разработки градостроительной документации в составе Генерального плана муниципального образования городской округ город Омск Омской области

Схема расположения элементов планировочной структуры территории планировочного элемента 11-1, установленного Схемой планировочных элементов территории города Омска для разработки градостроительной документации в составе Генерального плана муниципального образования городской округ город Омск Омской области

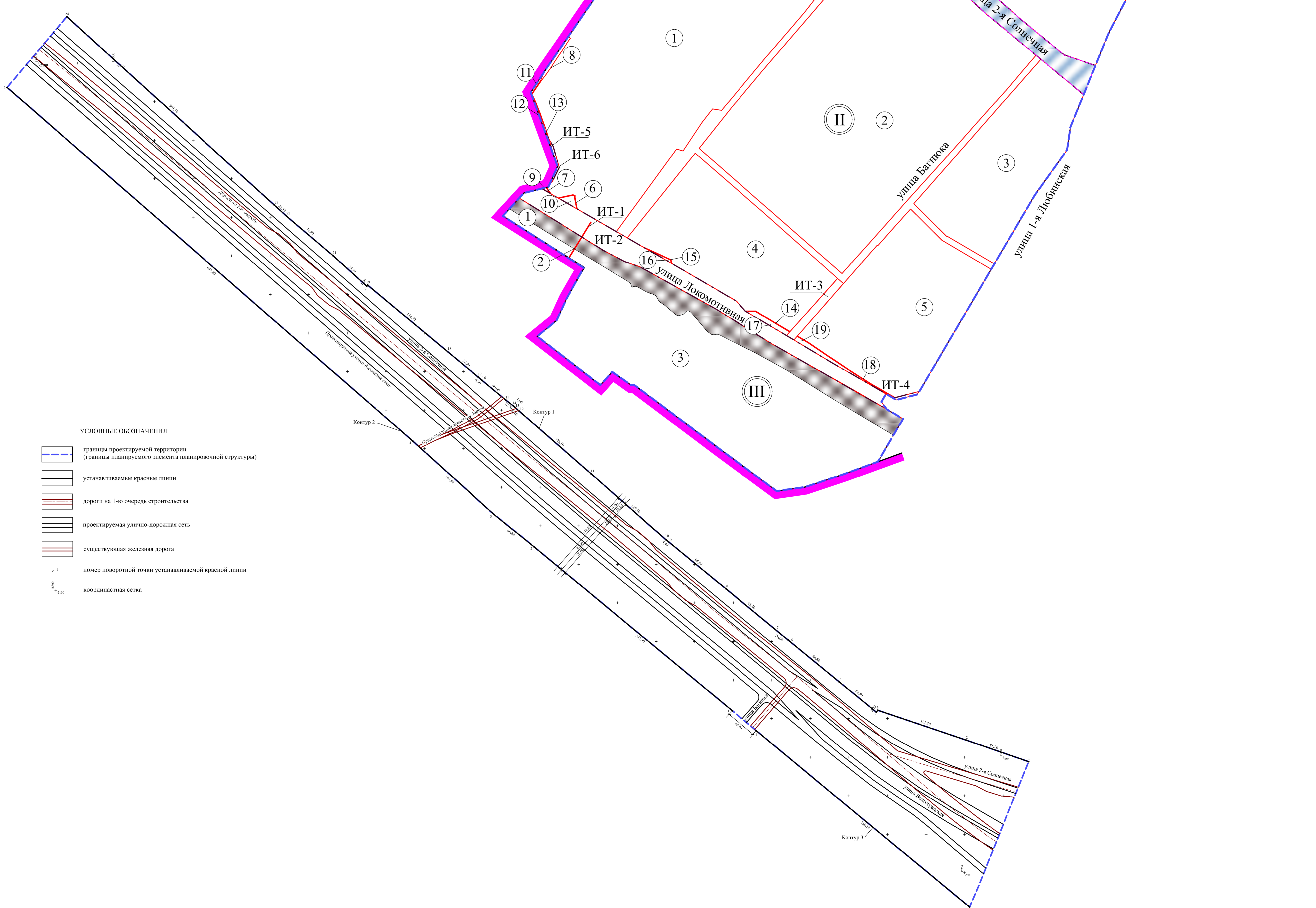
Ведомость координат поворотных точек красных линий

Контур 1				
№№ пункта	Дирекционный угол	Длина линии, м	X	Y
1	288° 59' 39"	85,20	17394,26	-817,03
2	288° 59' 48"	121,30	17421,99	-897,59
3	219° 27' 51"	3,20	17460,80	-1012,49
4	309° 21' 44"	62,50	17458,31	-1014,54
5	309° 20' 30"	84,80	17497,98	-1062,90
6	309° 25' 27"	20,00	17551,72	-1128,46
7	309° 21' 28"	85,20	17564,43	-1143,92
8	309° 20' 56"	95,80	17618,48	-1209,82
9	309° 16' 15"	4,40	17679,22	-1283,90
10	311° 24' 16"	129,40	17682,00	-1287,30
11	311° 8' 3"	123,10	17767,61	-1384,39
12	311° 17' 9"	8,10	17848,61	-1477,13
13	311° 19' 46"	1,90	17853,94	-1483,20
14	307° 27' 59"	12,70	17855,18	-1484,61
15	309° 49' 39"	40,00	17862,89	-1494,67
16	309° 49' 2"	6,30	17888,51	-1525,39
17	309° 49' 20"	52,30	17892,52	-1530,20
18	309° 49' 38"	134,70	17925,99	-1570,34
19	220° 53' 56"	1,90	18012,24	-1673,76
20	312° 9' 46"	59,10	18010,82	-1674,99
21	310° 22' 39"	78,60	18050,52	-1718,83
22	312° 4' 23"	21,30	18101,45	-1778,72
23	312° 14' 55"	363,40	18115,74	-1794,55
24	127° 46' 7"	1 576,90	18360,09	-2063,57

Контур 2				
№№ пункта	Дирекционный угол	Длина линии, м	X	Y
1	309° 35' 54"	333,90	17460,05	-1201,05
2	309° 3' 23"	66,80	17672,88	-1458,33
3	312° 3' 26"	141,90	17714,96	-1510,19
4	311° 6' 0"	697,40	17810,00	-1615,53
5	130° 41' 43"	1 239,80	18268,46	-2141,07

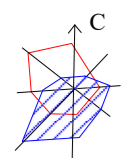
Контур 3				
№№ пункта	Дирекционный угол	Длина линии, м	X	Y
1	129° 37' 3"	359,10	17434,53	-1170,23
2	309° 37' 3"	359,10	17205,53	-893,59

- УСЛОВНЫЕ ОБОЗНАЧЕНИЯ
- граница части территории 11-1
  - граница планировочного квартала
  - граница элементов планировочной структуры
  - граница элементов планировочной структуры, рассматриваемых в проекте
  - проектируемая территория
  - городская черта
  - полоса отвода железной дороги
  - водные объекты
  - номер планировочного квартала
  - номер элемента планировочной структуры
  - ИТ-1 номер элемента планировочной структуры



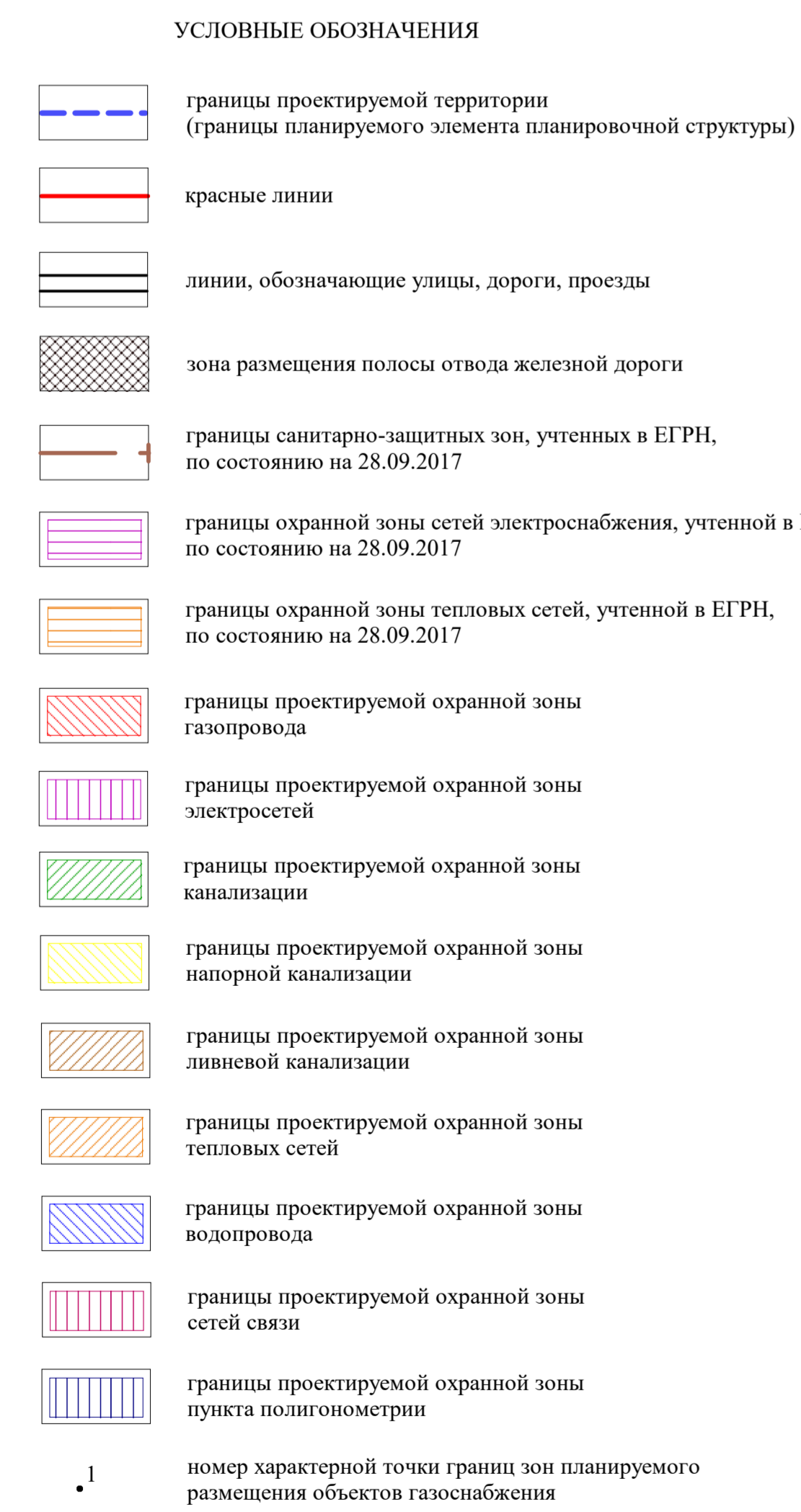
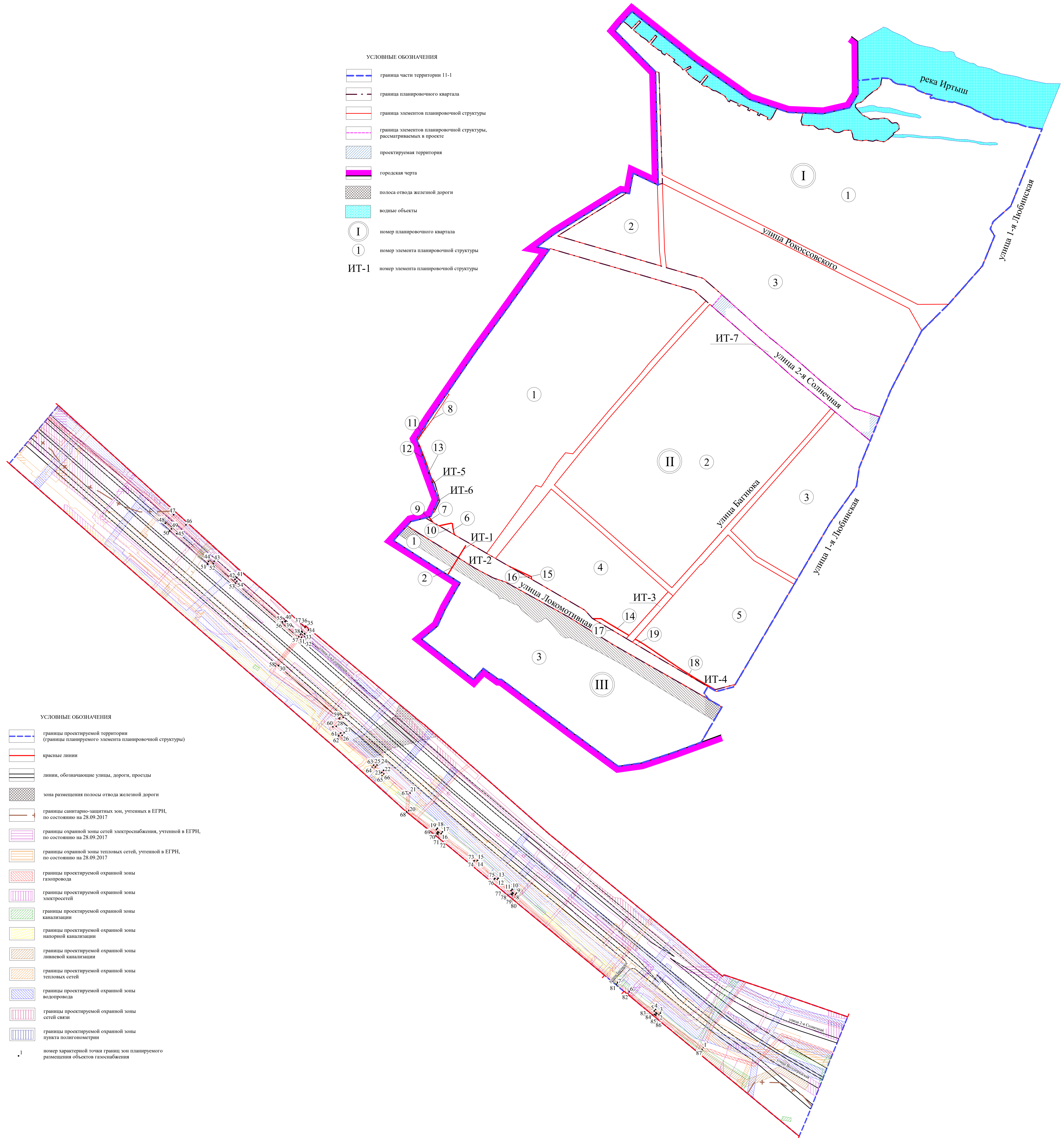
- УСЛОВНЫЕ ОБОЗНАЧЕНИЯ
- границы проектируемой территории (границы планируемого элемента планировочной структуры)
  - устанавливаемые красные линии
  - дороги на 1-ю очередь строительства
  - проектируемая улично-дорожная сеть
  - существующая железная дорога
  - \* 1 номер поворотной точки устанавливаемой красной линии
  - координатная сетка

Примечания:  
 1. Разработчик: Общество с ограниченной ответственностью "Национальный земельный фонд".  
 2. Заказчик: Акционерное общество "Омскгазет".  
 3. Проект разработан в соответствии с распоряжением департамента архитектуры и градостроительства Администрации города Омска от 18 июля 2017 года № 2377  
 \*О подготовке документации по планировке некоторых частей территории муниципального образования городской округ город Омск Омской области\*"



Чертеж планировки части территории планировочного элемента 11-1, установленного Схемой планировочных элементов территории города Омска для разработки градостроительной документации в составе Генерального плана муниципального образования городской округ город Омск Омской области

Схема расположения элементов планировочной структуры территории планировочного элемента 11-1, установленного Схемой планировочных элементов территории города Омска для разработки градостроительной документации в составе Генерального плана муниципального образования городской округ город Омск Омской области



Примечания:

1. Разработчик: Общество с ограниченной ответственностью "Национальный земельный фонд";
2. Заказчик: Акционерное общество "Омскгазель";
3. Проект разработан в соответствии с распоряжением департамента архитектуры и градостроительства Администрации города Омска от 18 июля 2017 года № 2377 "О подготовке документации по планировке некоторых частей территории муниципального образования городской округ город Омск Омской области";
4. Перечень координат характерных точек зон планируемого размещения объектов газоснабжения находится в пояснительной записке проекта планировки.

Приложение № 3  
к постановлению Администрации города Омска  
от \_\_\_\_\_ № \_\_\_\_\_

## ПОЛОЖЕНИЕ

о размещении линейных объектов части территории планировочного элемента 11-1, установленного Схемой планировочных элементов территории города Омска для разработки градостроительной документации в составе Генерального плана муниципального образования городской округ город Омск Омской области

I. Наименование, основные характеристики (категория, протяженность, проектная мощность, пропускная способность, грузонапряженность, интенсивность движения) и назначение планируемых для размещения линейных объектов

По улице 2-я Солнечная в Кировском административном округе города Омска в части территории планировочного элемента 11-1, установленного Схемой планировочных элементов территории города Омск для разработки градостроительной документации в составе Генерального плана муниципального образования городской округ город Омск Омской области, предусматривается строительство стального газопровода природного газа высокого давления (0,6 Мпа) II категории диаметром 426x24,0.

Общая протяженность газопровода с учетом вертикальных участков составляет 1460,7 м.

Источником газоснабжения является существующий стальной газопровод высокого давления диаметром 426 мм с давлением в точке подключения – 0,6 Мпа (максимальное).

Проектируемый газопровод является дублирующей трассой газопровода высокого давления, проектируемый в целях увеличения пропускной способности на участке Кировская котельная – ГРП-41.

II. Перечень субъектов Российской Федерации, муниципальных районов, городских округов в составе субъектов Российской Федерации, перечень поселений, населенных пунктов, внутригородских территорий городов федерального значения, на территориях которых устанавливается зона планируемого размещения линейного объекта

Зона планируемого размещения линейного объекта устанавливается на территории муниципального образования городской округ город Омск Омской области, Кировский административный округ.

III. Перечень координат характерных точек зон планируемого размещения проектируемой сети газоснабжения

Таблица

№№ пункта	Дирекционный угол	Длина линии, м	X	Y
1	306° 43' 7"	87.20	17345.75	-1044.73
2	36° 45' 13"	3.00	17397.91	-1114.66
3	308° 44' 4"	9.60	17400.28	-1112.89
4	218° 37' 58"	3.30	17406.28	-1120.37
5	307° 42' 40"	49.70	17403.69	-1122.44
6	308° 32' 45"	23.60	17434.10	-1161.77
7	310° 47' 45"	212.90	17448.80	-1180.22
8	41° 7' 35"	2.70	17587.89	-1341.38
9	309° 8' 26"	9.50	17589.94	-1339.59
10	219° 1' 51"	2.70	17595.93	-1346.95
11	310° 6' 6"	28.00	17593.87	-1348.62
12	39° 14' 2"	2.20	17611.90	-1370.03
13	309° 7' 43"	43.10	17613.59	-1368.65
14	38° 47' 47"	1.30	17640.81	-1402.11
15	306° 10' 56"	71.50	17641.83	-1401.29
16	35° 24' 37"	3.10	17684.04	-1459.00
17	306° 12' 12"	9.80	17686.60	-1457.18
18	214° 53' 53"	2.50	17692.39	-1465.09
19	304° 39' 40"	52.50	17690.34	-1466.52
20	3° 27' 50"	28.00	17720.21	-1509.72

№№ пункта	Дирекционный угол	Длина линии, м	X	Y
21	310° 14' 13"	55.10	17748.13	-1508.03
22	220° 19' 45"	4.30	17783.72	-1550.09
23	310° 14' 56"	13.40	17780.41	-1552.90
24	40° 7' 39"	4.30	17789.07	-1563.13
25	310° 14' 4"	72.20	17792.38	-1560.34
26	38° 9' 46"	5.60	17839.00	-1615.44
27	308° 13' 49"	16.30	17843.39	-1611.99
28	38° 13' 14"	17.70	17853.45	-1624.76
29	308° 48' 32"	130.70	17867.38	-1613.79
30	38° 49' 13"	57.30	17949.32	-1715.67
31	38° 43' 54"	7.40	17994.00	-1679.72
32	126° 30' 26"	1.60	17999.81	-1675.06
33	38° 35' 13"	8.60	17998.87	-1673.79
34	308° 26' 39"	7.10	18005.60	-1668.42
35	219° 11' 19"	8.80	18009.99	-1673.95
36	126° 12' 52"	1.60	18003.17	-1679.51
37	219° 12' 34"	5.00	18002.24	-1678.24
38	310° 13' 55"	31.80	17998.33	-1681.43
39	40° 2' 40"	1.20	18018.88	-1705.72
40	311° 37' 42"	103.20	18019.82	-1704.93
41	221° 27' 18"	4.00	18088.35	-1782.04
42	311° 26' 25"	43.80	18085.35	-1784.69

№№ пункта	Дирекционный угол	Длина линии, м	X	Y
43	266° 5' 53"	9.10	18114.37	-1817.56
44	311° 23' 4"	66.50	18113.75	-1826.65
45	45° 49' 44"	20.00	18157.71	-1876.54
46	309° 35' 11"	25.10	18171.67	-1862.17
47	224° 11' 17"	19.00	18187.67	-1881.52
48	131° 57' 51"	13.10	18174.07	-1894.74
49	223° 19' 4"	4.60	18165.32	-1885.01
50	131° 3' 50"	79.60	18161.99	-1888.15
51	86° 22' 22"	9.20	18109.68	-1828.11
52	131° 26' 4"	46.20	18110.26	-1818.96
53	41° 39' 26"	4.00	18079.71	-1784.35
54	131° 39' 58"	96.30	18082.70	-1781.69
55	218° 18' 31"	1.30	18018.68	-1709.75
56	130° 34' 2"	34.90	18017.68	-1710.54
57	218° 49' 4"	59.40	17995.01	-1684.06
58	128° 48' 7"	130.80	17948.71	-1721.31
59	218° 12' 41"	17.80	17866.75	-1619.38
60	128° 15' 29"	16.30	17852.79	-1630.37
61	218° 17' 55"	5.50	17842.72	-1617.60
62	130° 13' 33"	72.00	17838.44	-1620.98
63	220° 13' 42"	4.30	17791.91	-1565.97
64	130° 14' 27"	21.40	17788.60	-1568.77



№№ пункта	Дирекционный угол	Длина линии, м	X	Y
65	40° 24' 53"	4.30	17774.78	-1552.44
66	130° 13' 31"	49.10	17778.08	-1549.63
67	183° 25' 59"	28.20	17746.37	-1512.14
68	124° 40' 29"	58.70	17718.20	-1513.83
69	35° 0' 41"	2.40	17684.78	-1465.52
70	126° 40' 27"	1.80	17686.75	-1464.14
71	215° 15' 41"	3.10	17685.70	-1462.73
72	126° 11' 17"	71.30	17683.14	-1464.54
73	218° 20' 0"	1.10	17641.06	-1407.02
74	129° 7' 52"	43.10	17640.20	-1407.70
75	219° 25' 23"	2.10	17613.01	-1374.28
76	130° 7' 54"	36.00	17611.38	-1375.62
77	39° 12' 56"	2.70	17588.18	-1348.10
78	129° 11' 54"	1.30	17590.30	-1346.37
79	221° 24' 50"	2.60	17589.46	-1345.34
80	130° 47' 37"	217.00	17587.51	-1347.06
81	128° 33' 42"	23.70	17445.73	-1182.77
82	127° 43' 3"	53.70	17430.95	-1164.23
83	38° 37' 56"	3.30	17398.12	-1121.78
84	128° 52' 3"	1.70	17400.66	-1119.75
85	216° 45' 33"	3.10	17399.58	-1118.41
86	126° 40' 3"	91.20	17397.09	-1120.27

№№ пункта	Дирекционный угол	Длина линии, м	X	Y
87	36° 43' 26"	3.90	17342.60	-1047.08

IV. Перечень координат характерных точек границ зон планируемого размещения линейных объектов, подлежащих переносу (переустройству) из зон планируемого размещения линейных объектов

Зоны планируемого размещения линейных объектов, подлежащих переносу (переустройству) из зон планируемого размещения линейного объекта, в границах проектирования отсутствуют.

V. Предельные параметры разрешенного строительства, реконструкции объектов капитального строительства, входящих в состав линейных объектов в границах зон их планируемого размещения

Объекты капитального строительства, входящие в состав планируемых к размещению линейных объектов, отсутствуют.

VI. Информация о необходимости осуществления мероприятий по защите сохраняемых объектов капитального строительства (здание, строение, сооружение, объекты, строительство которых не завершено), существующих и строящихся на момент подготовки проекта планировки территории, а также объектов капитального строительства, планируемых к строительству в соответствии с ранее утвержденной документацией по планировке территории, от возможного негативного воздействия в связи с размещением линейных объектов

Прокладка дублирующего газопровода осуществляется параллельно существующему газопроводу в подземном и надземном исполнении по застроенной территории. При этом использована минимальная занимаемая газопроводом площадь.

Выбранный вариант обоснован минимальным пересечением и сближением от существующих подземных и надземных коммуникаций, зданий и сооружений. В местах пересечения глубину заложения предполагается принять в соответствии с требованиями п. 5.10 СП42-103-2003, одобренного постановлением Госстроя Российской Федерации от 26 ноября 2003 года № 195 «О своде правил «Проектирование и строительство газопроводов из полиэтиленовых труб и реконструкция изношенных газопроводов».

Выбранный вариант трассы газопровода обеспечивает условия его безопасного размещения на требуемых расстояниях от зданий, сооружений и коммуникаций и обоснован экономически с учетом требований нормативной документации.

## VII. Информация о необходимости осуществления мероприятий по сохранению объектов культурного наследия от возможного негативного воздействия в связи с размещением линейных объектов

Осуществление мероприятий по защите сохраняемых объектов культурного наследия не запланировано, в связи с отсутствием данных объектов в границах проектирования.

## VIII. Информация о необходимости осуществления мероприятий по охране окружающей среды

При выполнении всех строительно-монтажных работ необходимо строго соблюдать требования защиты окружающей среды, сохранения ее устойчивого экологического равновесия и не нарушать условия землепользования, установленные законодательством об охране природы.

Настоящим проектом запроектирована охранная зона сети газопровода шириной 2 м, для ГРПШ – 10 м, в соответствии с постановлением Правительства Российской Федерации от 20 ноября 2000 года № 878 «Об утверждении Правил охраны газораспределительных сетей».

Строительная организация, выполняющая прокладку объекта, несет ответственность за соблюдение проектных решений, связанных с охраной окружающей природной среды, а также за соблюдение государственного законодательства и международных соглашений по охране природы.

Для предотвращения загрязнения окружающей среды строительными, бытовыми отходами и ГСМ необходимо предусмотреть следующие мероприятия:

- при устройстве площадок для складирования строительных материалов и изделий, при устройстве внутриплощадочных проездов и подъездных путей необходимо обеспечить максимальную сохранность кустарников и деревьев;

- в период эксплуатации строительных машин и механизмов, транспортных средств и другого оборудования нельзя допускать загрязнения почвенно-растительного слоя горюче-смазочными материалами и другими отходами, обеспечить их сбор и утилизацию;

- заправка строительной техники горюче-смазочными материалами должна осуществляться на выделенных для этих целей площадках, расположенных вдали от водотоков;

- после завершения строительно-монтажных работ вся территория должна быть приведена в надлежащий порядок и очищена от всех посторонних предметов и мусора;

- строительный мусор, бытовые отходы и ветошь со следами горюче-смазочных материалов собираются отдельно в специальные инвентарные контейнеры, которые должны вывозиться на свалку по согласованию с организацией, осуществляющей санитарный надзор на данной территории.

В процессе строительства, при проведении вертикальной планировки строительной площадки, нарушается естественное состояние почв и рельефа местности, в связи с чем обязательно должна проводиться рекультивация земель.

Машины и агрегаты, создающие шум при работе, должны эксплуатироваться таким образом, чтобы уровни звукового давления и уровни звука на постоянных рабочих местах в помещениях и на территории организации не превышали допустимых величин, указанных в государственных стандартах.

Газовые выбросы от двигателей внутреннего сгорания должны строго контролироваться организацией, осуществляющей санитарный надзор. Необходимо производить точный учёт всех источников газовой выделений.

На строительной площадке необходимо определить зоны мойки транспорта и строительных машин, решить вопрос удаления бытовых вод с территории стройки.

После окончания основных работ строительная организация должна восстановить водосборные каналы, дренажные системы, снегозадерживающие сооружения и дороги, расположенные в пределах полосы отвода земель или пересекающих эту полосу, а также придать местности проектный рельеф или восстановить природный.

IX. Информация о необходимости осуществления мероприятий по защите территории от чрезвычайных ситуаций природного и техногенного характера, в том числе по обеспечению пожарной безопасности и гражданской обороне

Газовые магистрали и емкости для хранения газа представляют собой опасные источники вторичных поражающих факторов. При разрушении газовых сетей газ может явиться причиной взрыва, пожара, возникновения очагов сильной загазованности атмосферы, что может значительно усложнить производственные процессы и выполнение спасательных работ.

Проектируемый газопровод в соответствии со статьей 2 Федерального закона «О промышленной безопасности производственных объектов» относится к опасным производственным объектам.

При эксплуатации проектируемого газопровода должны выполняться требования промышленной безопасности согласно статье 9 Федерального закона «О промышленной безопасности производственных объектов».

В целях обеспечения готовности к действиям по локализации и ликвидации последствий аварии организация, эксплуатирующая опасный производственный объект, обязана выполнять требования промышленной безопасности по готовности к действиям по локализации и ликвидации последствий аварии согласно статье 10 Федерального закона «О промышленной безопасности производственных объектов», организовывать и осуществлять производственный контроль за соблюдением требований промышленной безопасности в соответствии со статьей 11 Федерального

закона «О промышленной безопасности производственных объектов».

Проектная схема и конструкции проектируемого газопровода обеспечивают безопасную и надежную эксплуатацию в пределах нормативного срока эксплуатации, транспортировку газа с заданными параметрами по давлению и расходу, возможность оперативного отключения потребителей газа. Проектируемый газопровод подлежит техническому обслуживанию. Обслуживание газопровода должно производиться специальной газовой службой, которая ведет наблюдение за состоянием газопровода и сооружений на нем и проверяет все сооружения на расстоянии 15 м в обе стороны от газопровода, дополнительно должна быть организована проверка приборами и проветривание загазованных подвалов, колодцев и камер подземных сооружений на расстоянии до 50 м по обе стороны от газопровода, ведет наблюдение за промерзанием грунта с привлечением данных метеостанции. В случае угрозы глубокого промерзания необходимо производить профилактические мероприятия:

- увеличение количества обходов трассы в 2 – 3 раза больше нормы;
- снегозадержание;
- утепление всех выходов газопровода на поверхность земли.

При угрозе возникновения чрезвычайной ситуации должна быть предусмотрена установка отключающих устройств для прекращения подачи газа в газопровод.

Приложение № 4  
к постановлению Администрации города Омска  
от \_\_\_\_\_ года № \_\_\_\_\_

ПЕРЕЧЕНЬ И СВЕДЕНИЯ  
о площади образуемых земельных участков,  
в том числе возможные способы их образования

Номер земельного участка	Площадь земельного участка по проекту, м <sup>2</sup>	Способы образования земельного участка
:ЗУ1 (9 контуров)	35356	Из земель, государственная собственность на которые не разграничена
:ЗУ2 (9 контуров)	93	Из земель, государственная собственность на которые не разграничена
:ЗУ3 (2 контура)	516	Из земель, государственная собственность на которые не разграничена

Приложение № 5  
к постановлению Администрации города Омска  
от \_\_\_\_\_ года № \_\_\_\_\_

ПЕРЕЧЕНЬ И СВЕДЕНИЯ  
о площади образуемых земельных участков,  
которые будут отнесены к территориям общего пользования  
или имуществу общего пользования

Номер земельного участка	Площадь земельного участка по проекту, м <sup>2</sup>	Способы образования земельного участка
:ЗУ1 (9 контуров)	35356	Из земель, государственная собственность на которые не разграничена
:ЗУ2 (9 контуров)	93	Из земель, государственная собственность на которые не разграничена

Приложение № 6  
к постановлению Администрации города Омска  
от \_\_\_\_\_ года № \_\_\_\_\_

СВЕДЕНИЯ  
о видах разрешенного использования образуемых  
земельных участков в соответствии с проектом планировки

Номер земельного участка	Вид разрешенного использования
:ЗУ1 (9 контуров)	Земельные участки (территории) общего пользования
:ЗУ2 (9 контуров)	Земельные участки (территории) общего пользования
:ЗУ3 (2 контура)	Железнодорожный транспорт



Схема расположения элементов планировочной структуры территории планировочного элемента 11-1, установленного Схемой планировочных элементов территории города Омска для разработки градостроительной документации в составе Генерального плана муниципального образования городской округ город Омск Омской области

УСЛОВНЫЕ ОБОЗНАЧЕНИЯ

- граница части территории 11-1
- граница межевания территории (границы планировочного элемента планировочной структуры)
- граница планировочного квартала
- граница элементов планировочной структуры
- граница элементов планировочной структуры, расширяемых в проекте
- проектируемая территория
- городская черта
- полоса отвода железной дороги
- водные объекты
- номер планировочного квартала
- номер элемента планировочной структуры
- номер элемента планировочной структуры

УСЛОВНЫЕ ОБОЗНАЧЕНИЯ

- граница межевания территории (границы планировочного элемента планировочной структуры)
- красные линии
- линии, обозначающие улицы, дороги, проезды
- границы земельных участков, учтенных в ЕГРН, по состоянию на 28.09.2017
- номер земельного участка, учтенного в ЕГРН, по состоянию на 28.09.2017
- границы существующих публичных сервитутов
- номер существующего публичного сервитута
- границы образуемых земельных участков размещения полос отвода железной дороги
- границы образуемых земельных участков размещения городского наземного транспорта
- номер образуемого земельного участка
- номер образуемых частей земельных участков, реконструируемых для установления сервитутов
- номер образуемой части земельного участка
- пункт полигонометрии

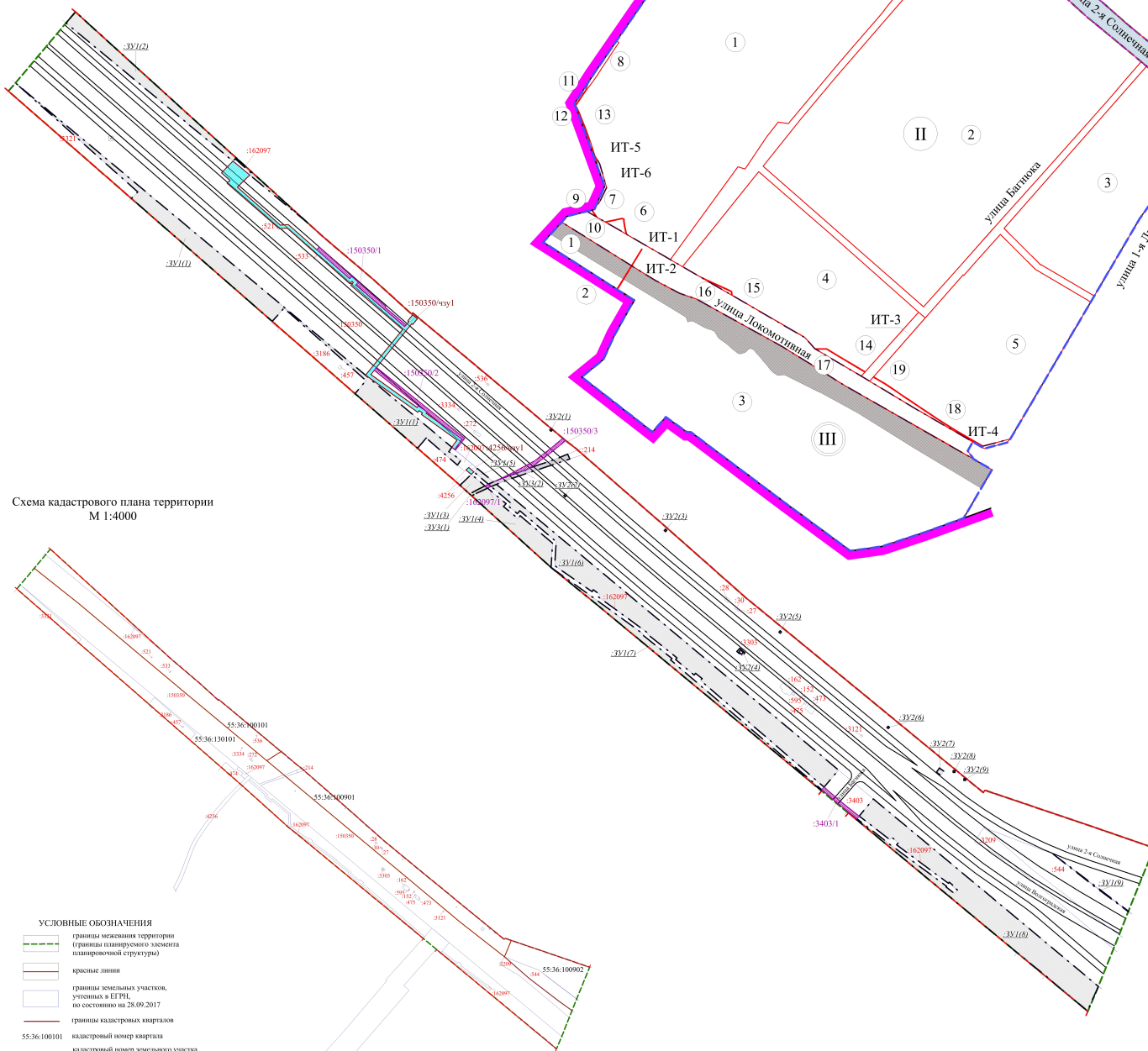


Схема кадастрового плана территории  
М 1:4000

УСЛОВНЫЕ ОБОЗНАЧЕНИЯ

- граница межевания территории (границы планировочного элемента планировочной структуры)
- красные линии
- границы земельных участков, учтенных в ЕГРН, по состоянию на 28.09.2017
- границам кадастровых кварталов
- кадастровый номер квартала
- кадастровый номер земельного участка, учтенного в ЕГРН, по состоянию на 28.09.2017
- кадастровый номер земельного участка

Примечания:

1. Разработчик: Общество с ограниченной ответственностью "Национальный земельный фонд";
2. Заказчик: Акционерное общество "Омскгазель";
3. Проект разработан в соответствии с распоряжением департамента архитектуры и градостроительства Администрации города Омска от 18 июля 2017 года № 2377 "О подготовке документации по планировке некоторых частей территории муниципального образования городской округ город Омск Омской области".