



ПОСТАНОВЛЕНИЕ АДМИНИСТРАЦИИ ГОРОДА ОМСКА

от 24 мая 2022 года № 361-п

Об установлении публичного сервитута в отношении части земельного участка с кадастровым номером 55:36:000000:151318, части земель кадастровых кварталов 55:36:170116, 55:36:170111

Руководствуясь Земельным кодексом Российской Федерации, Федеральным законом «Об общих принципах организации местного самоуправления в Российской Федерации», постановлением Правительства Российской Федерации от 20 ноября 2000 года № 878 «Об утверждении Правил охраны газораспределительных сетей», Уставом города Омска, постановлением Администрации города Омска от 17 октября 2019 года № 710-п «Об утверждении административного регламента предоставления муниципальной услуги «Принятие решения об установлении публичного сервитута в отдельных целях», на основании ходатайства об установлении публичного сервитута Акционерного общества «Омскгазстройэксплуатация» от 19 апреля 2022 года № ДАГ-МУ/289, договора о подключении (технологическом присоединении) объектов капитального строительства к сети газораспределения от 1 июня 2021 года № 2021-10/1976 постановляю:

1. Установить в интересах Акционерного общества «Омскгазстройэксплуатация» (ОГРН 1085543024599, ИНН 552801579) публичный сервитут в целях размещения объектов системы газоснабжения, необходимых для подключения (технологического присоединения) к сети газораспределения садоводческого некоммерческого товарищества «Птицевод», в отношении:

1) части земельного участка площадью 1237 кв. м, входящей в состав земельного участка с кадастровым номером 55:36:000000:151318, площадью 763952 кв. м, относящегося к категории земель населенных пунктов, местоположение установлено относительно ориентира, расположенного в границах участка. Ориентир здание. Почтовый адрес ориентира: Омская область, город Омск, Ленинский административный округ, поселок Птицефабрика, дом 53;

2) части земель, государственная собственность на которые не разграничена, в границах кадастрового квартала 55:36:170116, площадью 134 кв. м, расположенных в городе Омске;

3) части земель, государственная собственность на которые не разграничена, в границах кадастрового квартала 55:36:170111, площадью 25 кв. м, расположенных в городе Омске.

2. Срок публичного сервитута – десять лет.

3. Утвердить границы публичного сервитута в соответствии со схемой расположения границ публичного сервитута согласно приложению № 1 к настоящему постановлению и описанием границ публичного сервитута согласно приложению № 2 к настоящему постановлению.

4. Расчет и внесение платы за публичный сервитут в отношении земель, государственная собственность на которые не разграничена и не предоставленных гражданам или юридическим лицам, осуществить в порядке согласно приложению № 3 к настоящему постановлению.

5. Работы, необходимые для подключения (технологического присоединения) к сетям газоснабжения, выполнить в соответствии с графиком согласно приложению № 4 к настоящему постановлению.

6. Срок, в течение которого использование земельного участка (его части) и (или) расположенного на нем объекта недвижимого имущества в соответствии с их разрешенным использованием будет невозможно или существенно затруднено в связи с осуществлением сервитута, – 11 дней.

7. Акционерному обществу «Омскгазстройэксплуатация» привести земельный участок в состояние, пригодное для использования в соответствии с видом разрешенного использования, снести инженерное сооружение, размещенное на основании публичного сервитута, в сроки, предусмотренные пунктом 8 статьи 39.50 Земельного кодекса Российской Федерации.

8. Департаменту архитектуры и градостроительства Администрации города Омска в течение пяти рабочих дней со дня принятия решения об установлении публичного сервитута:

1) осуществить необходимые мероприятия и юридически значимые действия, связанные с установлением публичного сервитута;

2) совместно с департаментом информационной политики Администрации города Омска обеспечить:

- опубликование настоящего постановления (за исключением приложений к нему) в средствах массовой информации;

- размещение настоящего постановления на официальном сайте Администрации города Омска в сети «Интернет».

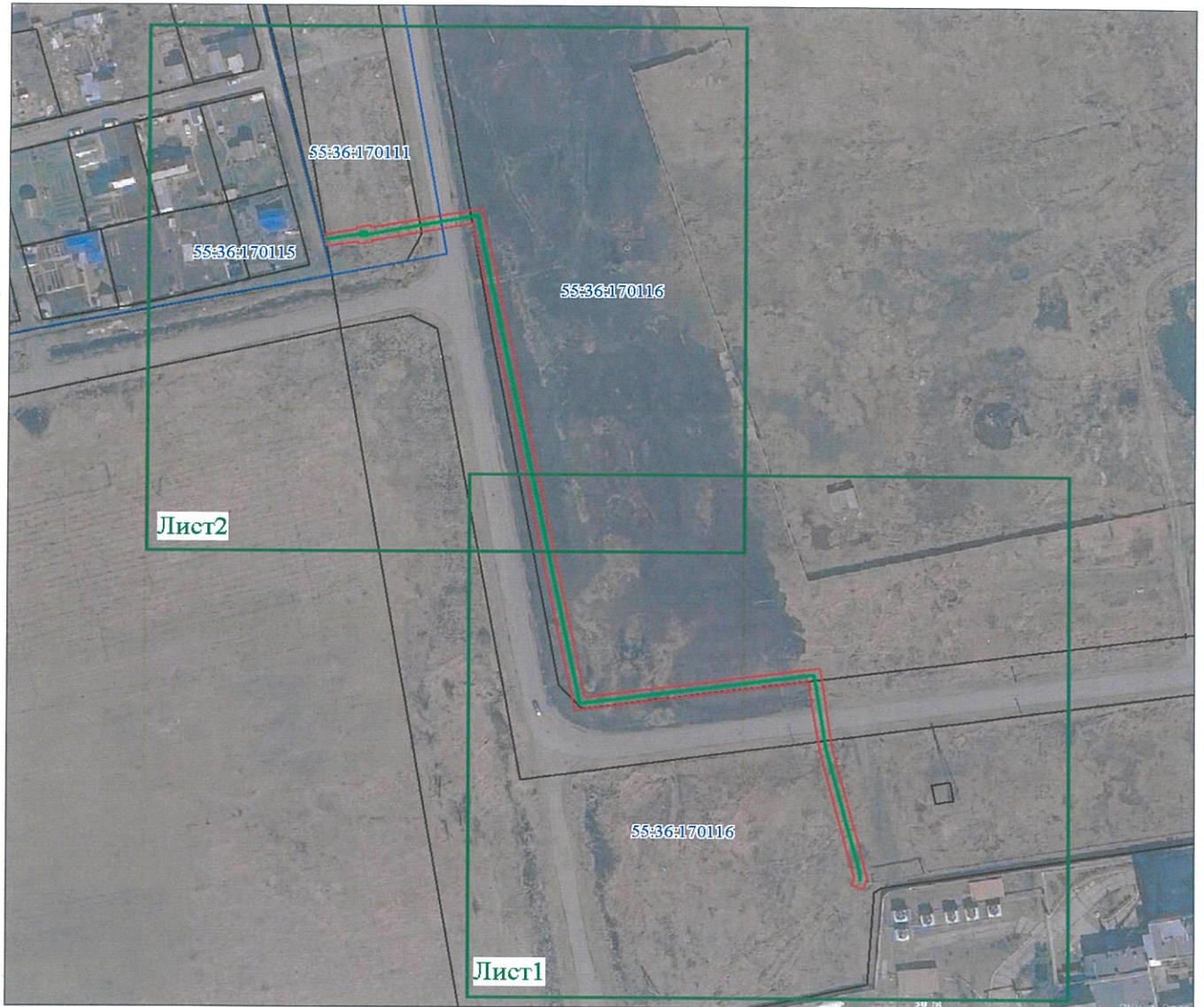
9. Контроль за исполнением настоящего постановления возложить на заместителя Мэра города Омска К.С. Брюхова.

Мэр города Омска




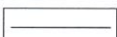
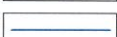




С.Н. Шелест

СХЕМА
расположения границ публичного сервитута

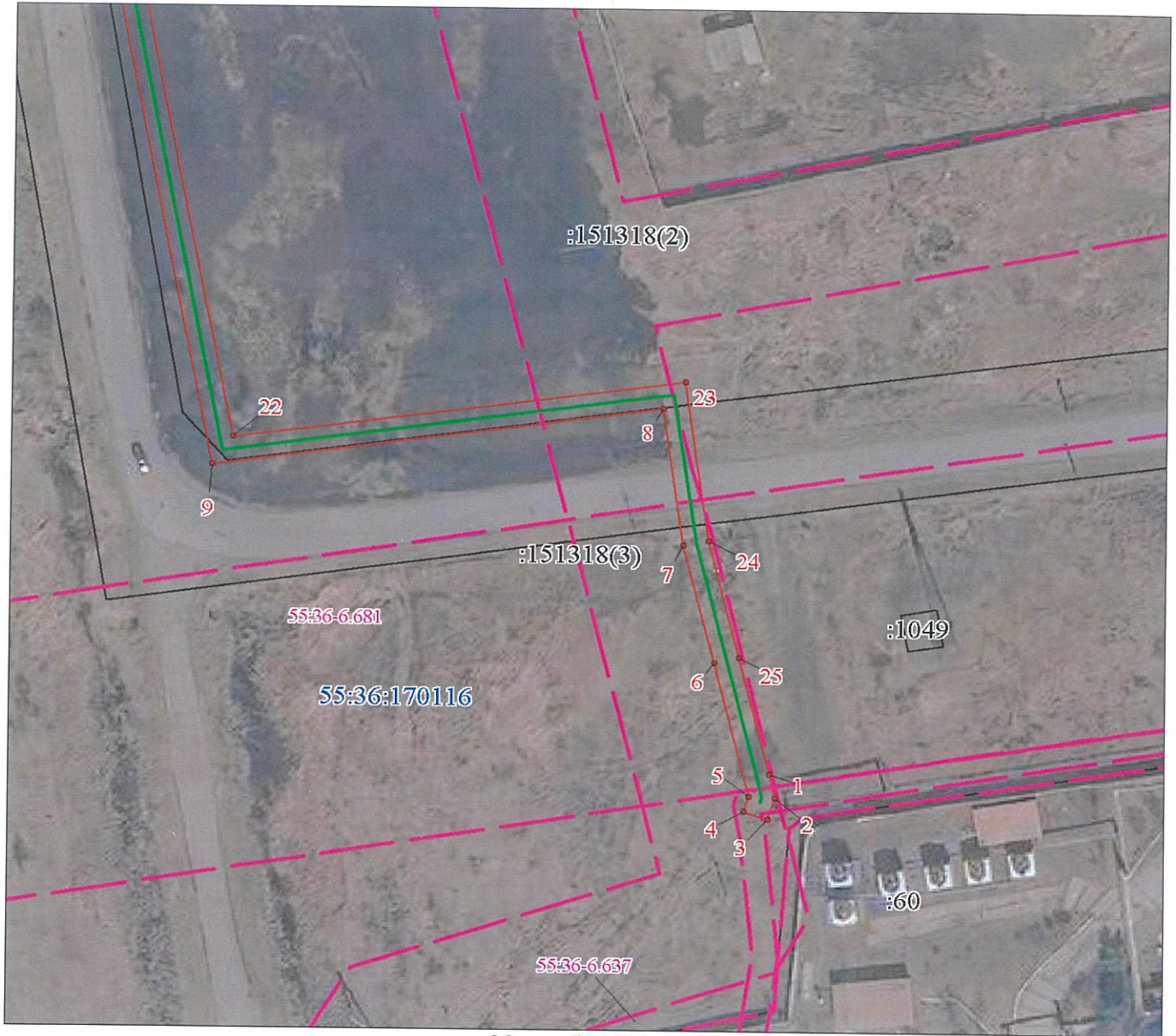


Масштаб 1:2000

Используемые условные знаки и обозначения:

	Граница публичного сервитута
	Существующая часть границы, имеющиеся в ЕГРН сведения о которой достаточны для определения ее местоположения
	Граница кадастрового квартала
	Проектное местоположение инженерного сооружения
	Область выносного листа
	Номер выносного листа
	Обозначение кадастрового квартала

Выносной лист 1



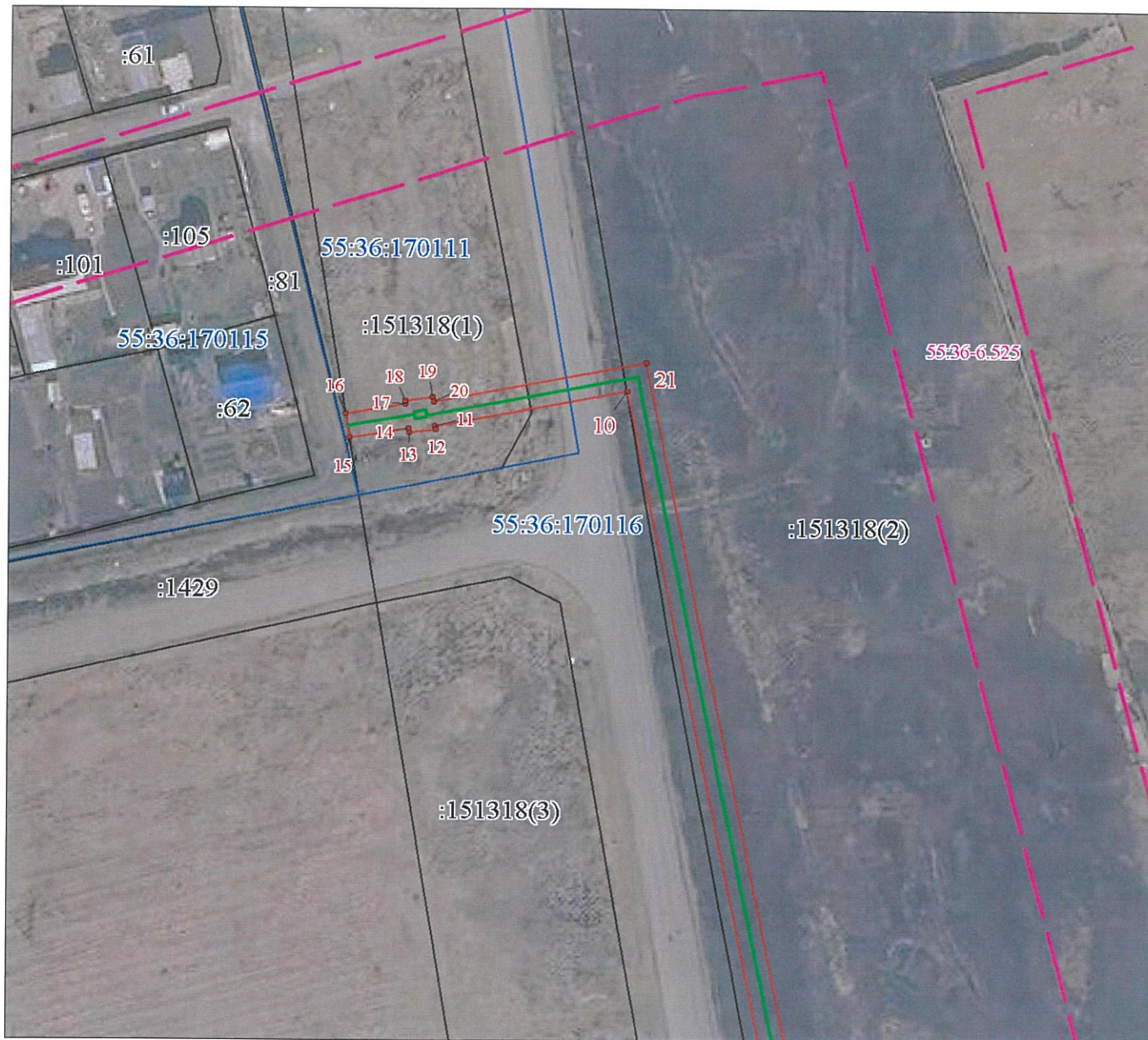
Масштаб 1:1000

Используемые условные знаки и обозначения:

●
1
—
—
:3371
—
—
—
55 36-6 681
55 36 170116

- Характерная точка публичного сервитута
- 1 Номер характерной точки публичного сервитута
- Граница публичного сервитута
- Существующая часть границы, имеющиеся в ЕГРН сведения о которой достаточны для определения ее местоположения
- :3371 Надписи кадастрового номера земельного участка
- Граница кадастрового квартала
- Проектное местоположение инженерного сооружения
- Граница ЗОУИТ
- 55 36-6 681 Номер ЗОУИТ
- 55 36 170116 Обозначение кадастрового квартала

Выносной лист 2



Масштаб 1:1000

Используемые условные знаки и обозначения:

	Характерная точка публичного сервитута
	Номер характерной точки публичного сервитута
	Граница публичного сервитута
	Существующая часть границы, имеющиеся в ЕГРН сведения о которой достаточны для определения ее местоположения
	Надписи кадастрового номера земельного участка
	Граница кадастрового квартала
	Проектное местоположение инженерного сооружения
	Граница ЗОУИТ
	Номер ЗОУИТ
	Обозначение кадастрового квартала

**ОПИСАНИЕ ГРАНИЦ
публичного сервитута**

№ п/п	Характеристики объекта	Описание характеристик
1	Местоположение публичного сервитута	Омская область, город Омск, Ленинский административный округ
2	Площадь, кв. м	1396±13
3	Иные характеристики объекта	Публичный сервитут устанавливается в целях размещения объектов системы газоснабжения, необходимых для подключения (технологического присоединения) к сети газораспределения садоводческого некоммерческого товарищества «Птицевод». Срок установления публичного сервитута – 10 лет
Система координат: местная		
Метод определения координат характерной точки: аналитический метод		
Средняя квадратическая погрешность положения характерной точки (Mt) – 0,1 м		

Сведения о характерных точках границ публичного сервитута

Обозначение характерных точек границ	Координаты, м	
	X	Y
1	7074.12	17039.82
2	7070.25	17040.71
3	7066.73	17039.48
4	7067.97	17035.82
5	7070.45	17036.60
6	7092.31	17031.20
7	7111.53	17026.45
8	7134.11	17023.14
9	7123.65	16952.75
10	7282.73	16922.05
11	7276.63	16891.63
12	7276.12	16891.71
13	7275.59	16887.53
14	7276.28	16887.37
15	7274.59	16878.17
16	7278.56	16877.53
17	7280.26	16887.00
18	7280.79	16886.93
19	7281.48	16891.32
20	7280.71	16891.45



21	7287.36	16925.13
22	7128.20	16955.92
23	7138.56	17026.65
24	7112.40	17030.35
25	7093.27	17035.08
1	7074.12	17039.82



ПОРЯДОК

расчета и внесения платы за публичный сервитут в отношении земель,
государственная собственность на которые не разграничена
и не предоставленных гражданам
или юридическим лицам

Расчет платы за публичный сервитут в отношении земель, государственная собственность на которые не разграничена и не предоставленных гражданам или юридическим лицам, исчисляется по формуле:

$Rп = Cсу \times 0,01\% \times Плсерв$, где:

- Rп** – размер платы за публичный сервитут, руб. в год;
- Cсу** – средний уровень кадастровой стоимости земель муниципального образования городского округа город Омск Омской области (приложение № 2 к приказу Министерства имущественных отношений Омской области от 20 ноября 2020 года № 45-п «Об утверждении результатов определения кадастровой стоимости земельных участков в составе земель населенных пунктов, земель сельскохозяйственного назначения, расположенных на территории Омской области»), 1247,17 руб./кв. м;
- 0,01** – плата за публичный сервитут в отношении земельного участка, находящегося в государственной или муниципальной собственности и не обремененного правами третьих лиц, устанавливается в размере 0,01 процента кадастровой стоимости такого земельного участка за каждый год использования этого земельного участка (ст. 39.46 Земельного кодекса Российской Федерации), % ;
- Плсерв.** – площадь части земельного участка (публичного сервитута), кв. м.

Кадастровый номер квартала	Средний уровень кадастровой стоимости земель муниципального образования городского округа город Омск Омской области, руб./кв. м, (Cсу)	Площадь публичного сервитута, кв.м. (Плсерв)	Размер платы за публичный сервитут в год, руб. (Rп)	Размер платы за публичный сервитут за 10 лет (весь срок сервитута), руб.
55:36:170116	1247,17	134	16,71	167,10
55:36:170111	1247,17	25	3,12	31,20
Итого:				198,30



Размер платы за публичный сервитут в отношении земель, государственная собственность на которые не разграничена и не предоставленных гражданам или юридическим лицам, составляет 198 рублей 30 копеек.

Получатель: УФК по Омской области (ДАГ Администрации г. Омска)

Банковские реквизиты для оплаты:

ИНН 5503031117

КПП 550301001

Наименование банка получателя:

ОТДЕЛЕНИЕ ОМСК БАНКА РОССИИ//УФК по Омской области г. Омск

БИК 015209001

Единый казначейский счет 40102810245370000044

Казначейский счет 03100643000000015200

ОКТМО 52701000

КБК 91411105312040499120

Назначение платежа: плата за публичный сервитут, приказ директора департамента архитектуры и градостроительства Администрации города Омска от 16 декабря 2021 года № 75 «О Порядке осуществления департаментом архитектуры и градостроительства Администрации города Омска бюджетных полномочий администратора доходов бюджета города Омска».

Приложение № 4
к постановлению Администрации города Омска
от 24 мая 2022 года № 361-п

ГРАФИК

проведения работ, необходимых для подключения (технологического присоединения) к сетям газоснабжения

№ п/п	Наименование вида работ	Сроки выполнения работ
1	Техническая рекультивация земли (подготовка территории)	4 дня
2	Земляные работы (разработка траншеи)	
3	Врезка газопровода в существующую трубу	5 дней
4	Прокладка газопровода закрытым способом методом наклонно-направленного бурения	
5	Укладка и монтаж газопровода	
6	Монтаж свайного фундамента	1 день
7	Монтаж ограждения	
8	Устройство молниезащиты и заземления	1 день
9	Планировка территории (восстановление нарушенного благоустройства)	

