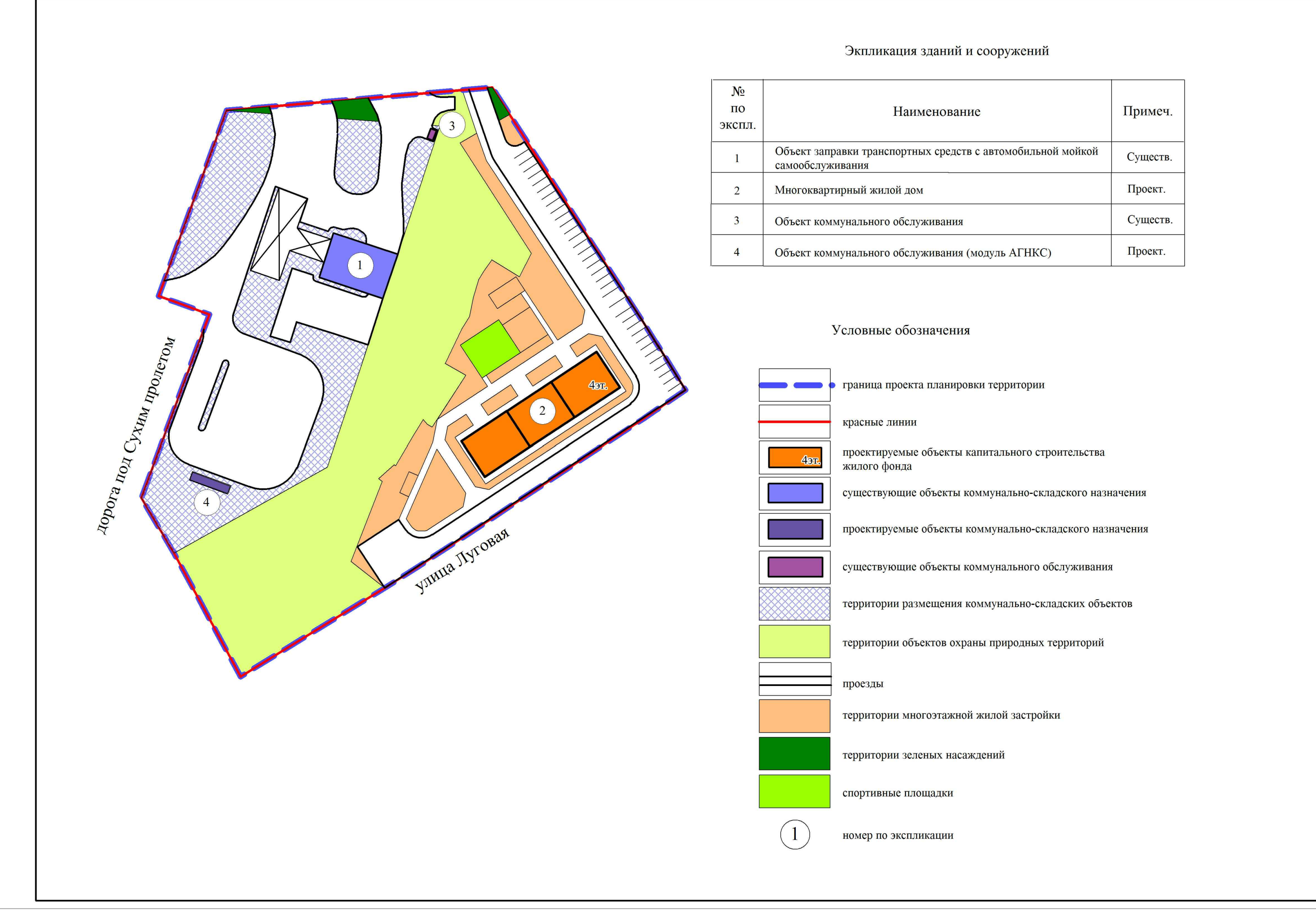
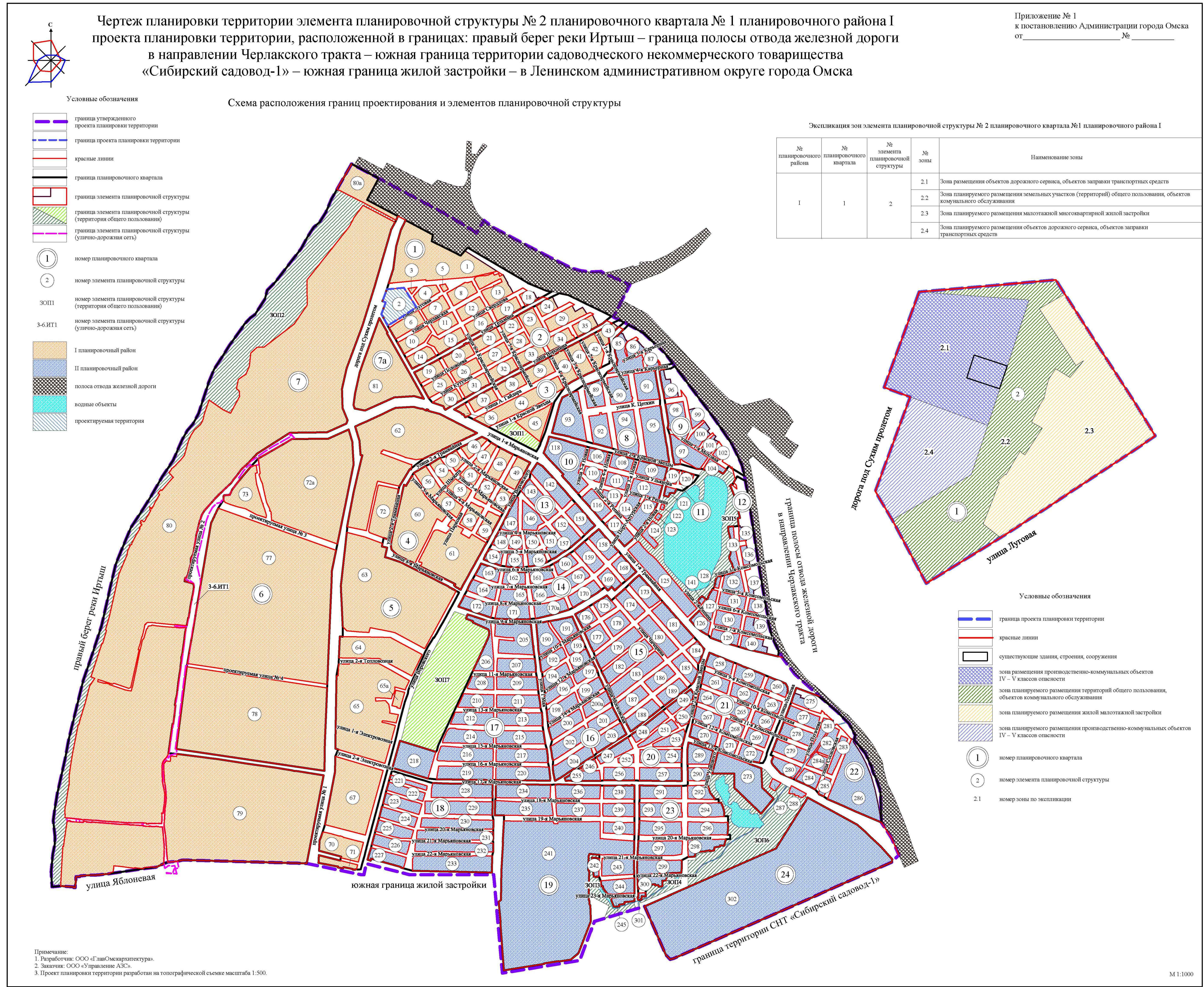


# Внесение изменений в проект планировки территории, расположенной в границах: правый берег реки Иртыш - граница полосы отвода железной дороги в направлении Черлакского тракта - южная граница территории садоводческого некоммерческого товарищества «Сибирский садовод - 1» - южная граница жилой застройки - в Ленинском административном округе города Омска, утвержденный постановлением Администрации города Омска от 30 апреля 2013 года № 455-п «Об утверждении документации по планировке некоторых частей территории муниципального образования город Омск Омской области», в границах планировочного элемента № 2 планировочного квартала №1 планировочного района I

## Проект планировки территории

## Эскиз застройки



Приложение № 3 к постановлению Администрации города Омска от №

«Приложение № 4.1 к постановлению Администрации города Омска от 30 апреля 2013 года № 455-п

**ПОЛОЖЕНИЕ**  
об очередности планируемого развития территории элемента планировочной структуры № 2 планировочного квартала № 1 планировочного района I проекта планировки территории, расположенной в границах: правый берег реки Иртыш – граница полосы отвода железной дороги в направлении Черлакского тракта – южная граница территории садоводческого некоммерческого товарищества «Сибирский садовод-1» – южная граница жилой застройки – в Ленинском административном округе города Омска

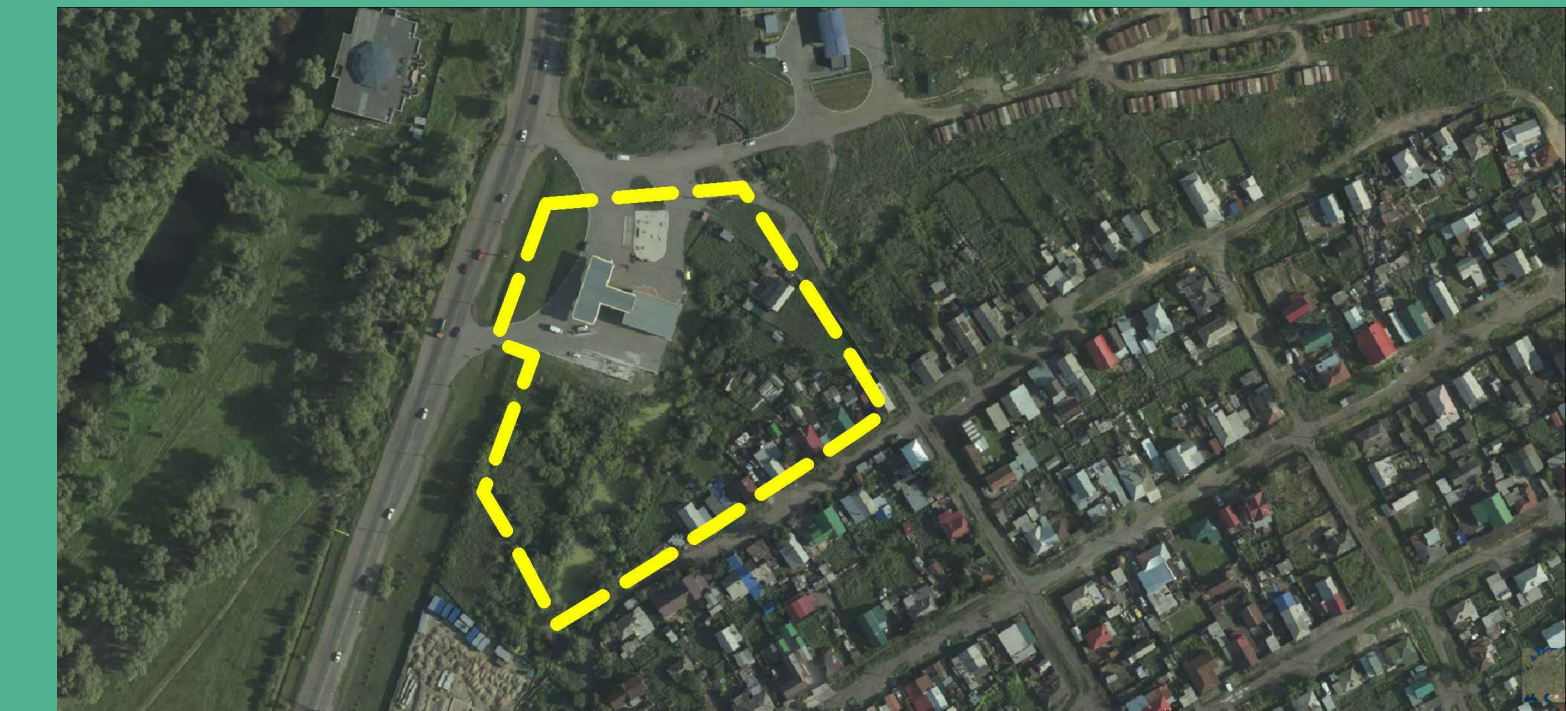
Проект планировки территории элемента планировочной структуры № 2 планировочного квартала № 1 планировочного района I проекта планировки территории, расположенной в границах: правый берег реки Иртыш – граница полосы отвода железной дороги в направлении Черлакского тракта – южная граница территории садоводческого некоммерческого товарищества «Сибирский садовод-1» – южная граница жилой застройки – в Ленинском административном округе города Омска подготовлен в целях размещения АГНКС вблизи земельного участка с кадастровым номером 55:36:160101:3014 путем проведения реконструкции существующего сооружения – многоэтажной АЗС с кадастровым номером 55:36:160101:4274.

Объекты, включенные в Программу комплексного развития систем коммунальной инфраструктуры муниципального образования городской округ город Омск Омской области на 2016 – 2025 года, утвержденную Решением Омского городского Совета от 16 декабря 2015 года № 404 «Об утверждении Программы комплексного развития систем коммунальной инфраструктуры муниципального образования городской округ город Омск Омской области на 2016 – 2025 года», в границах проектируемой территории отсутствуют.

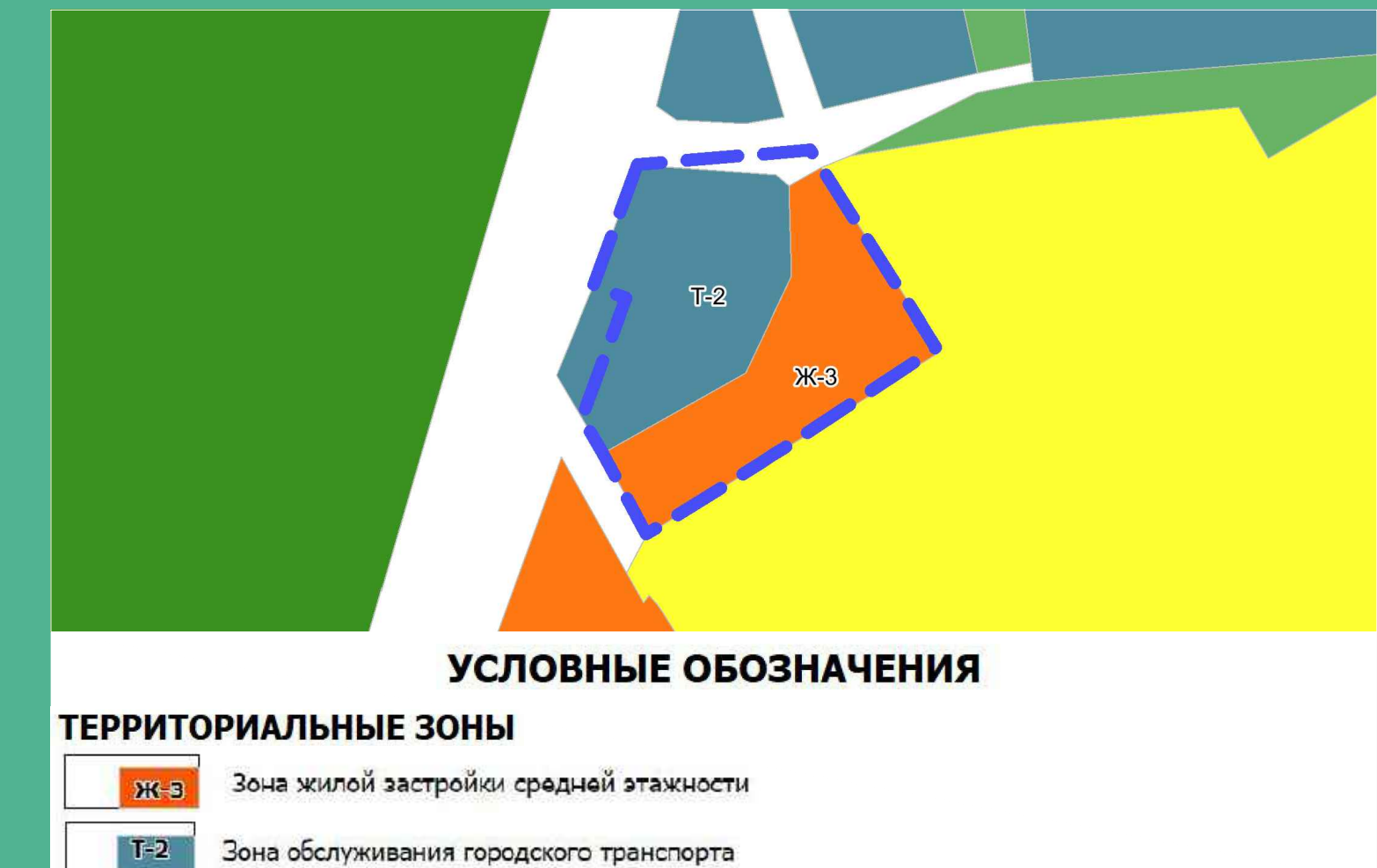
Отметим создание в границах проектируемой территории объектов капитального строительства являются:

- подготовка проектной документации на строительство объекта капитального строительства;
- получение разрешения на строительство объекта капитального строительства;
- проведение строительных работ с осуществлением строительного контроля и государственного надзора в случаях, предусмотренных законодательством Российской Федерации о градостроительной деятельности;
- получение разрешения на ввод объекта капитального строительства в эксплуатацию.

## Современное состояние территории



## Правила землепользования и застройки



Приложение № 2 к постановлению Администрации города Омска от №

«Таблица

Основные технико-экономические показатели проекта планировки территории I планировочный район

№ п/п	Наименование показателей	Единица измерения	Существующее / планируемое (далее - сущ./план.)	I планировочный район							Итого	
				Номер квартала								
				1	2	3	4	5	6	7	7а	
1	Территория, в том числе:	га	план.	27,83	19,14	15,87	27,08	67,51	93,04	181,92	6,96	493,17
1.1	Площадь квартала в границах проекта планировки территории	га	план.	27,83	19,14	15,87	27,08	67,51	93,04	181,92	6,96	493,17
1.1.1	Площадь элементов планировочной структуры, всего, в том числе:	га	план.	21,29	14,29	9,99	21,04	59,70	89,47	155,41	6,96	378,15
	- площадь зон жилой застройки (многоэтажная, многоквартирная и другие элементы)	га	сущ./план.	11,35	12,16	5,68	12,08	6,74	-	3,32	-	51,33
	- площадь территории объектов дошкольного, начального общего и среднего общего образования	га	сущ./план.	0,36	-	1,73	-	16,77	28,63	-	5,97	53,66
	- площадь зон объектов социально-культурного и коммунально-бытового назначения (кроме многоэтажного назначения)	га	сущ./план.	-	0,89	0,50	8,96	20,26	1,98	0,90	-	33,49
		га	сущ./план.	0,39	-	1,75	-	1,65	2,26	14,07	-	20,06

2

№ п/п	Наименование показателей	Единица измерения	Существующее / планируемое (далее - сущ./план.)	I планировочный район							Итого	
				Номер квартала								
				1	2	3	4	5	6	7	7а	
	- площадь зон зеленых насаждений, объектов озеленения специального назначения	га	сущ./план.	0,53	-	-	-	0,34	26,82	26,30	-	53,99
	- площадь зон зон	га	сущ./план.	0,78	-	-	-	8,2	7,00	108,48	-	125,36
	- площадь земельных участков, расположенных в зоне по условиям безопасности жилой застройки	га	сущ./план.	7,25	-	0,24	-	0,7	17,87	7,34	0,06	23,46
1.1.2	Площадь территории общего пользования в границах квартала, в том числе:	га	план.	6,54	4,83	5,88	6,04	7,81	3,57	26,51	-	61,2
	- площадь территории улиц и дорог в квартале	га	сущ./план.	6,54	4,85	4,66	6,04	7,81	3,57	26,51	-	59,98
	- площадь территории отвода земельных дорог	га	сущ./план.	-	-	1,22	-	-	-	-	-	1,22
1.2	Площадь территории отвода земельных дорог	га	сущ./план.	-	-	-	-	-	-	-	-	12,71
1.3	Площадь территории улиц и дорог за границами кварталов	га	сущ./план.	-	-	-	-	-	-	-	-	36,11
2	Жилый фонд	тыс. кв. м	сущ./сущ./план.	21,13	19,46	28,65	18,09	116,12	146,14	4,2	32,66	426,67
2.1	Минимальная общая площадь жилого фонда, всего	тыс. кв. м	сущ./план.	19,19	19,46	8,93	18,09	32,36	-	4,2	-	102,63
	- в том числе:	тыс. кв. м	сущ./план.	1,96	-	19,92	-	83,36	146,14	-	-	222,66
	- многоквартирная жилищная застройка	тыс. кв. м	сущ./план.	1,96	-	-	-	3,10	14,71	-	-	19,77
	- свободная жилая застройка	тыс. кв. м	сущ./план.	-	-	-	-	-	-	-	-	6,09
		тыс. кв. м	сущ./план.	-	-	-	-	9,68	-	-	-	15,77

3

№ п/п	Наименование показателей	Единица измерения	Существующее / планируемое (далее - сущ./план.)	I планировочный район							Итого	
				Номер квартала								
				1	2	3	4	5	6	7	7а	
2.2	Минимальная жилищная застройка (многоэтажная)	тыс. кв. м	сущ./план.	-	-	19,92	-	29,48	131,43	-	66,57	288,50
2.3	Общая площадь свободного жилого фонда	тыс. кв. м	сущ./план.	-	0,16	3,79	-	11,41	-	-	-	9,02
2.4	Минимальная обеспеченность общей площадью жилого помещения	кв. м/чел.	сущ./план.	28,00	25,50	25,50	25,50	30,43	32,9	25,50	25,50	27,35
2.5	Минимальная плотность застройки	тыс. кв. м	сущ./план.	1,77	1,50	2,62	1,50	4,52	7,87	1,27	12,48	4,19
3	Население	тыс. чел.	сущ./план.	0,75	0,76	0,97	0,71	3,74	4,44	0,16	2,21	13,74
3.1	Минимальная плотность населения	чел./га	сущ./план.	62,97	58,79	91,35	58,73	140,83	239,02	48,19	379,47	134,92
3.2	Минимальная плотность населения	чел./га	сущ./план.	62,97	58,79	91,35	58,73	140,83	239,02	48,19	379,47	134,92
4	Объекты образования (минимальное количество мест)	мест	сущ./план.	-	-	-	-	105	-	-	-	105
4.1	Объекты дошкольного образования (минимальное количество мест)	мест	сущ./план.	-	-	-	-	415	-	-	-	280
4.2	Объекты начального общего образования (минимальное количество мест)	мест	сущ./план.	-	-	-	-	1176	-	-	-	1176
4.3	Объекты среднего общего образования (минимальное количество мест)	мест	сущ./план.	-	-	-	-	100	-	-	-	100
4.4	Объекты высшего образования (минимальное количество мест)	мест	сущ./план.	-	-	-	-	500	-	-	-	500
4.5	Объекты дошкольного образования (минимальное количество мест)	мест	сущ./план.	-	-	-	-	300	1420	-	-	3220