



ПОСТАНОВЛЕНИЕ АДМИНИСТРАЦИИ ГОРОДА ОМСКА

от 31 марта 2020 года № 172-п

Об установлении публичного сервитута в отношении части земельного участка с кадастровым номером 55:36:050207:3238

Руководствуясь Земельным кодексом Российской Федерации, Федеральным законом «Об общих принципах организации местного самоуправления в Российской Федерации», постановлением Правительства Российской Федерации от 24 февраля 2009 года № 160 «О порядке установления охранных зон объектов электросетевого хозяйства и особых условий использования земельных участков, расположенных в границах таких зон», Уставом города Омска, постановлением Администрации города Омска от 17 октября 2019 года № 710-п «Об утверждении административного регламента предоставления муниципальной услуги «Принятие решения об установлении публичного сервитута в отдельных целях», на основании ходатайства об установлении публичного сервитута Акционерного общества «Омскэлектро» от 20 февраля 2020 года № Вх-ДАГ/1207, договора об осуществлении технологического присоединения к электрическим сетям от 27 августа 2019 года № 1095/19 постановляю:

1. Установить в интересах Акционерного общества «Омскэлектро» (ОГРН 1135543015145, ИНН 5506225921) публичный сервитут в отношении части земельного участка с кадастровым номером 55:36:050207:3238 ориентировочной площадью 75 кв. м, из состава земель населенных пунктов, с видом разрешенного использования: для размещения домов многоэтажной жилой застройки, для размещения объектов торговли, общественного питания и бытового обслуживания, местоположение: Омская область, город Омск, Советский административный округ, проспект Культуры (далее – земельный участок), в целях размещения линейного объекта электроснабжения, его неотъемлемых технологических частей, необходимых для подключения (технологического присоединения) к сетям электроснабжения.

2. Срок публичного сервитута – десять лет.

3. Утвердить границы публичного сервитута в соответствии со схемой расположения границ публичного сервитута в отношении земельного участка в целях размещения линейного объекта электроснабжения согласно приложению № 1 к настоящему постановлению и описанием границ

публичного сервитута в отношении земельного участка в целях размещения линейного объекта электроснабжения согласно приложению № 2 к настоящему постановлению.

4. Срок, в течение которого использование земельного участка (его части) и (или) расположенного на нем объекта недвижимого имущества в соответствии с их разрешенным использованием будет невозможно или существенно затруднено в связи с осуществлением сервитута – тридцать дней.

5. Акционерному обществу «Омскэлектро» привести земельный участок в состояние, пригодное для использования в соответствии с видом разрешенного использования, снести инженерное сооружение, размещенное на основании публичного сервитута, в сроки, предусмотренные пунктом 8 статьи 39.50 Земельного кодекса Российской Федерации.

6. Департаменту архитектуры и градостроительства Администрации города Омска в течение пяти рабочих дней со дня принятия решения об установлении публичного сервитута:

1) осуществить необходимые мероприятия и юридически значимые действия, связанные с установлением публичного сервитута;

2) совместно с департаментом информационной политики Администрации города Омска обеспечить опубликование настоящего постановления в средствах массовой информации и размещение на официальном сайте Администрации города Омска в сети «Интернет».

7. Контроль за исполнением настоящего постановления возложить на заместителя Мэра города Омска, директора департамента архитектуры и градостроительства Администрации города Омска М.В. Губина.

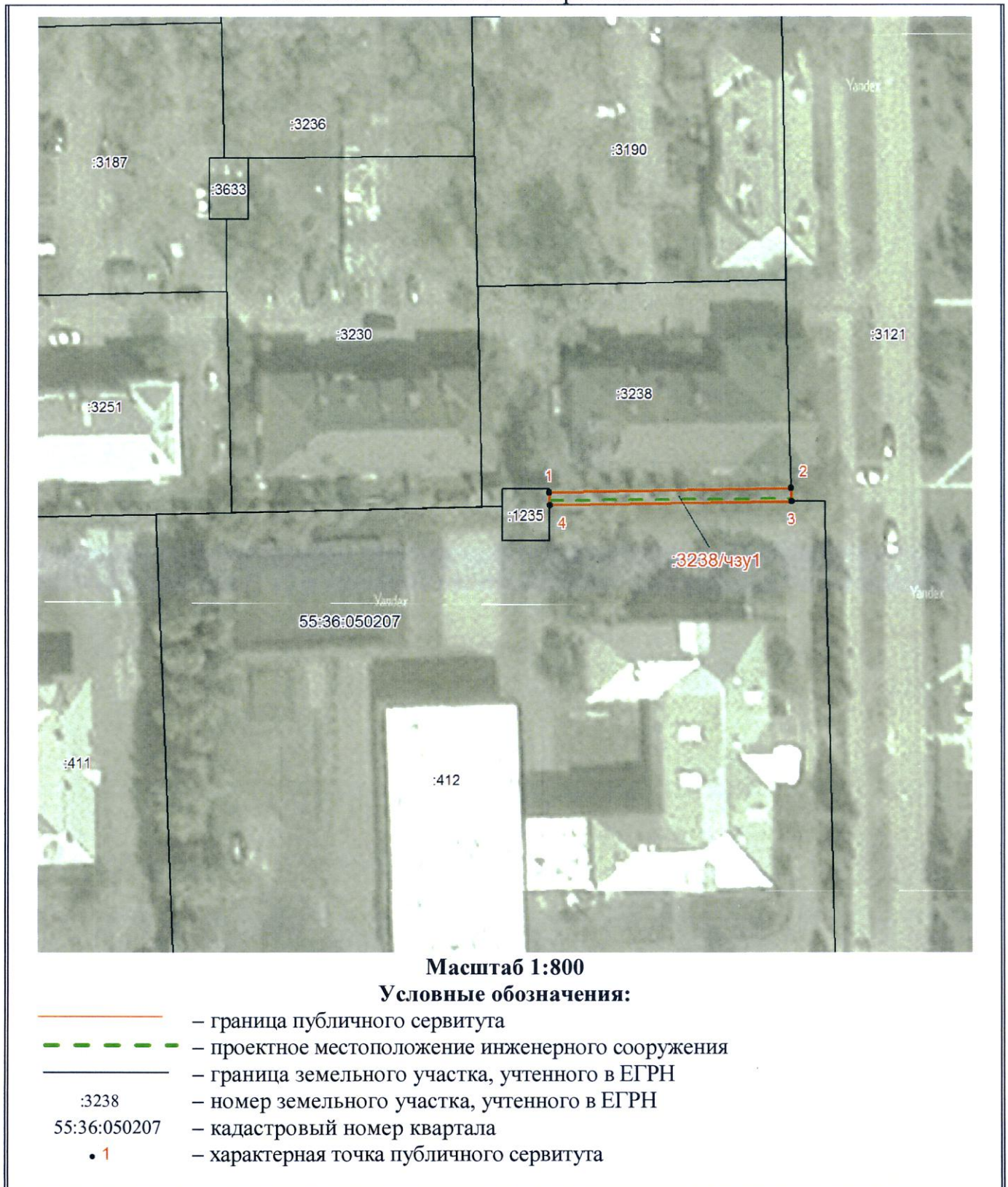
Мэр города Омска



О.Н. Фаина

СХЕМА

расположения границ публичного сервитута в отношении части земельного участка с кадастровым номером 55:36:050207:3238 в целях размещения линейного объекта электроснабжения



Александр

М.В.

ОПИСАНИЕ ГРАНИЦ
публичного сервитута в отношении части земельного участка
с кадастровым номером 55:36:050207:3238 в целях размещения линейного
объекта электроснабжения

№ п/п	Характеристики	Описание характеристик
1	Местоположение публичного сервитута	Омская область, город Омск, Советский административный округ, проспект Культуры. На земельном участке расположен многоквартирный жилой дом № 17
2	Площадь, кв.м	75±3
3	Иные характеристики объекта	Публичный сервитут устанавливается в целях подключения (технологического присоединения) к сетям электроснабжения путем размещения линейного объекта: «Строительство КЛ-0,4кВ от РУ-0,4кВ ТП-1092 до границы участка торгово-остановочного комплекса ООТ «ДК им. Малунцева». Срок установления публичного сервитута – 10 лет.

Система координат: местная.

Метод определения координат характерной точки – спутниковых геодезических измерений (определений).

Средняя квадратическая погрешность положения характерной точки – 0,1 м.

Сведения о характерных точках границ объекта

Обозначение характерных точек границ	Координаты, м	
	X	Y
1	21151.48	3364.34
2	21152.17	3401.55
3	21150.11	3401.61
4	21149.53	3364.38
1	21151.48	3364.34